



POLISTUDIO

Operatori di gru su autocarro

Operatori di gru su autocarro

DIMOSTRATIVO



Gru su autocarro:

indice

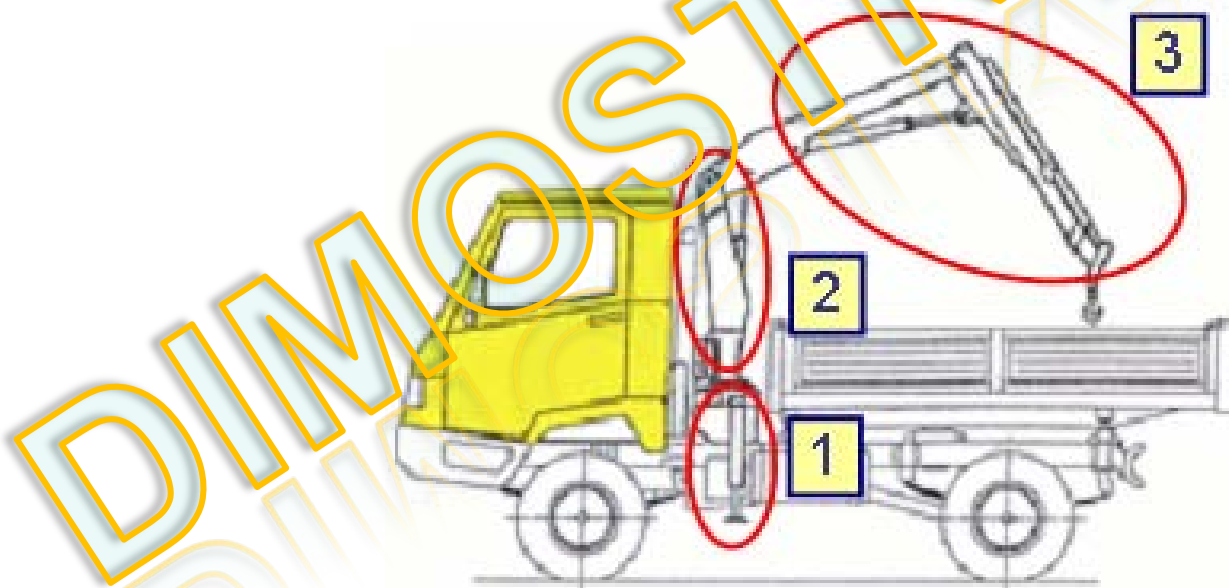
- Riferimenti normativi
- Elementi dell'apparecchio
- Dispositivi di sicurezza
- **Installazione apparecchio**
- **Segnaletica**
- **Utilizzo dell'apparecchio**
- **Segnaletica stradale**
- **Dispositivi di Protezione Individuale (D.P.I.)**
- **Sollevamento persone**





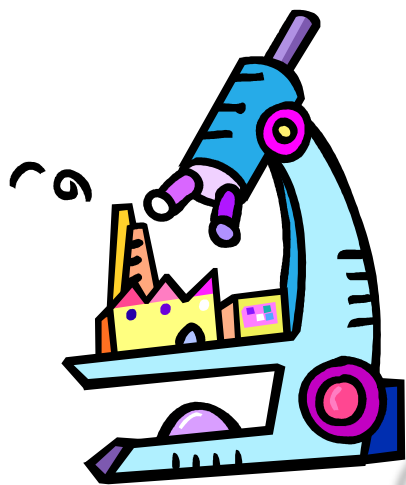
Gru su autocarro

La **gru su autocarro** a braccio articolato ad **azionamento idraulico** montata su autocarro è costituita da un **controtelaio** (1) su cui ruota la **colonna portante** (2) del **braccio articolato** (3) corredato di eventuali prolunghe e/o di eventuale verricello idraulico di sollevamento.





Riferimenti normativi: verifiche periodiche



Per l'effettuazione delle verifiche, le ASL e l'ISPESL possono **avvalersi** del supporto di **soggetti** pubblici o privati abilitati. I soggetti privati abilitati **acquistano** la **qualifica** di incaricati di **pubblico servizio** e rispondono direttamente alla struttura pubblica titolare della funzione.

Le **modalità di effettuazione** delle **verifiche** periodiche di cui all' ALLEGATO VII, nonché i **criteri** per l'**abilitazione** dei soggetti pubblici o privati di cui al comma precedente sono **stabiliti** con **decreto**.



Elementi dell'apparecchio: controtelaio

Il **controtelaio** è una struttura metallica alloggiata sul telaio dell'autocarro sulla quale **poggia il basamento** della **gru** che serve a **ripartire** gli **sforzi** sul telaio del mezzo.

Il controtelaio ha la funzione di **sopportare il peso** della **gru** e dei suoi **carichi** tramite l'ausilio degli stabilizzatori che sono parte solidale al controtelaio stesso.

La gru può essere montata dietro la cabina o dietro al cassone (sullo sbalzo posteriore).

1) **Primario**

2) **Secondario**

3) **Sfilo**

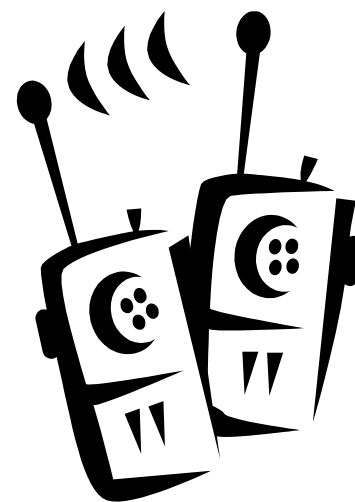




Elementi dell'apparecchio: organo comando - radiocomando

L'organo di comando a cavo in alcuni casi può risultare scomodo pertanto, viene spesso impiegato un **radiocomando**, costituito da un'unità **trasmittente** ed una **ricevente** ed identificato da un **numero di serie** nelle targhette delle due unità.

Dette **unità** sono **costruite** per **operare esclusivamente una con l'altra** pertanto vengono **esclusi** rischi di **interferenza** con altri apparecchi muniti di radiocomandi.





Elementi dell'apparecchio: bozzello e gancio

Nell'immagine a lato sono riportati degli **altri tipi** di ganci che servono per **impieghi particolari** strettamente collegati alla tipologia ed alle caratteristiche del carico da sollevare.

Sono presenti anche ganci senza dispositivo di sicurezza all'imbecco; in merito **sono doverose** alcune **precisazioni** sul loro **utilizzo** che è **determinato** dalle specifiche **condizioni di lavoro** e dunque dalla particolarità dei carichi da sollevare.





Elementi dell'apparecchio: funi - attacchi

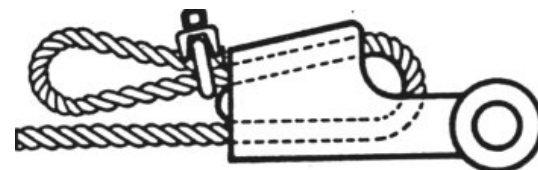
L'immagine rappresenta la disposizione corretta dei morsetti con la parte ad "u" disposta nel **tratto morto** della fune.

La **distanza** reciproca fra i vari morsetti deve essere di circa **6 volte** il **diametro** della fune.

Numero morsetti	Diametro fune
3	< 15 mm
5	Da 16 a 30 mm
7	> 30 mm

Esistono poi altri tipi di attacchi minormente utilizzati di cui se ne cita solo elenco:

- **Attacco ad impalmatura e redancia;**
- **Attacco a testa fusa;**
- **Attacco a cuneo speciale e ghiera;**
- **Attacco a capocorda e cuneo.**





Segnaletica: gestuale

Significato	Descrizione	Figura
INIZIO Attenzione Presa di comando	Le due braccia sono aperte in senso orizzontale, le palme delle mani rivolte in avanti	
ALT Interruzione Fine del movimento	Il braccio destro è teso verso l'alto, con la palma della mano destra rivolta in avanti	
FINE delle operazioni	Le due mani sono giunte all'altezza del petto	



Utilizzo dell'apparecchio: imbracatura

Golfari: Sono dei dispositivi che **permettono** la presa (di norma tramite dei ganci) e il sollevamento di **carichi particolari**, che presentano dei fori filettati sui quali vengono avvitati (quando definisce maschio), o vengono avvitati su una vite sporgente (quando definisce femmina). Si ricorda che i golfari per garantire il massimo delle loro prestazioni **devono obbligatoriamente essere portati a fine corsa**, cioè completamente avvitati.

